



Groenplan  
Dapperbuurt







# Groenplan Dapperbuurt

	Inleiding	3
Hoofdstuk 1	Het belang van een groene buurt	5
Hoofdstuk 2	Aansluiting met Gemeentelijk beleid	9
Hoofdstuk 3	Beschrijving Dapperbuurt	15
Hoofdstuk 4	Wensen bewoners	18
	Algemeen	19
	Per straat	33
Hoofdstuk 5	Wat moet nog onderzocht worden?	44
Hoofdstuk 6	De aansluiting met de rest van Oost	46
Hoofdstuk 7	En hoe nu verder	48





Grœen

Platte dakem

Zonnepanelen



# Inleiding

Waarom een groenvisie voor de Dapperbuurt?

De wens onder bewoners om hun buurt te vergroenen is groot in de Dapperbuurt. Echter is er momenteel geen visie op hoe dat voor de buurt moet worden aangepakt. Het gevolg is dat er kleine initiatieven per bewoner of per straat ontstaan, zonder dat er afstemming van projecten op elkaar plaatsvindt. En zonder dat er bewust rekening wordt gehouden met de opgaven die er voor de buurt liggen, ten aanzien van klimaatadaptatie, biodiversiteit, sociale cohesie e.d. En zonder dat er ingespeeld wordt op beleid dat vanuit de gemeente is vorm gegeven.

Een groenvisie kan bestaande projecten stimuleren en nieuwe groenprojecten laten ontstaan en het kan de samenwerking tussen groene bewoners, ondernemers, corporaties en gemeente stimuleren. Dergelijke projecten kunnen een positieve invloed hebben op het verbeteren van de Dapperbuurt op allerlei gebieden.

Groen heeft invloed op allerlei aspecten van een buurt, zoals Klimaatadaptatie, participatie van bewoners en het bestrijden van eenzaamheid, bevorderen van sociale cohesie, duurzaamheid en circulariteit, biodiversiteit, democratisering, gezondheid, veiligheid en waarde vermeerdering van het vastgoed.

Met betrokken bewoners van de Dapperbuurt zijn vanuit de Jungle op verschillende momenten de afgelopen jaren inzichten gedeeld over wat er zoal nodig is om de Dapperbuurt te vergroenen en de kwaliteit van de leefomgeving te verbeteren. Daarbij hebben we samen gekeken vanuit verschillende perspectieven naar de inrichting van de openbare ruimte, naar de binnentuinen en naar de bebouwde omgeving.

De Dapperbuurt is op verschillende fronten aan een opknopbeurt toe, zoals in de openbare ruimte en de gebouwen. Die zal de komende jaren gaan plaatsvinden en wij willen met dit plan voorkomen, dat telkens rumoer ontstaat over kleine snippers groen, over kapvergunningen, over compensatie, over herstel en over mogelijkheden om zelf dingen aan te pakken.

De Groenvisie vanuit de buurt zelf beschouwt verschillende functionaliteiten en wil afstand nemen van de gedachte dat groen slechts een decor is waarin gewoond, gewerkt, gehandeld en rondgereden wordt. Het groene raamwerk is geënt op de beschikbare ruimtes, op aantrekkelijke gebruiksmogelijkheden, op de belevingswereld van de omwonenden en niet onbelangrijk het veranderende klimaat en de veranderende visie op wonen in de stad.

Hieronder volgt een beknopte uitleg bij de verschillende perspectieven, een lijst van mogelijkheden om daar invulling aan te geven per straat, een fasering in de tijd: van morgen beginnen om voorbeelden te realiseren in 2020, tot een langere termijn omvorming , die mee moet kunnen liften met werk aan de openbare ruimte zoals riolering, bestrating, aanpak parkeerplaatsen weginrichting, renovaties, reconstructies en ook nieuwbouw als daar sprake van is.

Om te weten waar de buurt staat, is er begin 2019 een inventarisatie gedaan van het aanwezige groen op dit moment. Daarbij is ook onderzocht waar zich platte daken bevinden, om inzichtelijk te maken, dat waar er kansen ontbreken op de grond, die zich in de hoogte des te meer bevinden.





# Hoofdstuk 1 Het belang van een groene buurt

Hieronder dan toch nog maar even de belangrijkste voordelen van een groene buurt beknopt omschreven.



Het klimaat verandert, heftiger regenbuien en bijbehorende wateroverlast, maar ook lange periodes van hitte en droogte zorgen voor problemen als hittestress (mensen), verdroging (bomen, groen) en ook funderingsproblematiek hoort daarbij. Om te voorkomen dat riolen overlopen, is vergroting van de capaciteit van het riool niet de enige optie, sterker nog waterberging in de buurt is noodzakelijk, om te voorkomen dat extreme droogte allerlei nieuwe problemen veroorzaakt. Delen van het verharde oppervlak doorlatend maken, zodat water in de bodem kan komen, is de eenvoudigste maatregel en één waar we morgen mee kunnen beginnen. Extra bomen planten, die zelf veel water verbruiken is dan de volgende stap, om te voorkomen dat de bodem verzadigd raakt, maar ook om extra schaduw in de straten te realiseren en een aangename luchtvochtigheid te realiseren. Op de langere termijn is het bergen van water op de daken en in de bebouwing nog aantrekkelijker. Hierdoor komt het grootste deel van het water niet op straat en niet in het riool of de bodem, maar wordt het verdampt en verbruikt op het dak (verkoeling) of in de binnentuinen gebruikt om te sproeien (regentonnen, vijvers) of zelfs als bluswatervoorziening of tijdelijke irrigatie om funderingen nat te houden.

## Gezondheid en sociale cohesie



Het is algemeen bekend dat een groene omgeving de dagelijkse stress kan verlagen en daarmee directe impact heeft op een gezonde leefomgeving. Niet elke vorm van groen is daarvoor geschikt. Gesloten groene koepels boven straten met druk verkeer zijn een voorbeeld van een ongeschikte vorm. Daar kun je verschillende dingen aan doen: de verkeersdruk verlagen, boomkronen kandelabereren, om en om bomen rooien of vervangen door zuilvormige bomen. Dat zijn lange termijn keuzes, want de functie van een gerooide boom vervang je niet binnen een jaar, herstel van de functionaliteit duurt vaak 10 tot 20 jaar. Als er toch aanwijsbare redenen zijn om grote ingrepen te doen in het bomenbestand (ziekte, veiligheid, luchtkwaliteit), dan kan compensatie op andere plekken effectievere uitkomsten bieden: bijvoorbeeld een plein vergroenen, parallel liggende straten ontlasten en vergroenen, bijvoorbeeld door 1-richting verkeer en in de opvallende ruimtes speel- en ontmoetingsplekken realiseren. Dit is in een aantal straten al geprobeerd, maar niet altijd gelukt.

Een investering daarin kan zowel de kwaliteit als de mogelijkheden op korte termijn verbeteren. Het nieuwe beleid van de gemeente Amsterdam, waarbij het streven is om Amsterdam autoluw te maken, biedt hierbij grote kansen. In woongebieden zoals de Dapperbuurt is het de bedoeling om parkeerplaatsen op te heffen, fietsstraten te creëren en meer ruimte voor groen en ontmoeten te faciliteren.



## Biodiversiteit



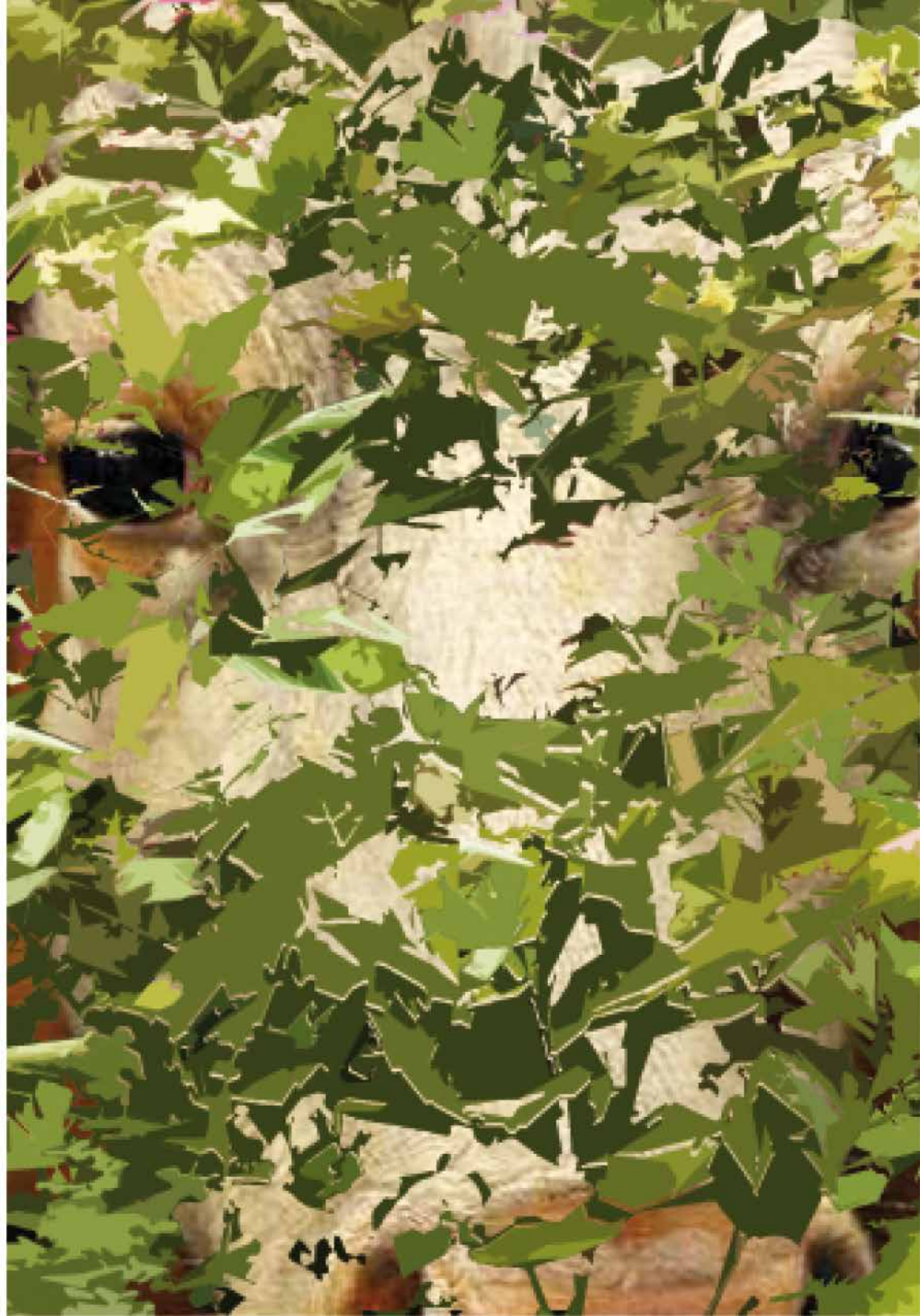


Ook biodiversiteit is een belangrijk onderdeel van de groene transitie. Op dit moment zijn er veel zogenaamde plaagdieren en onkruiden, die opportunistisch gebruik maken van matig onderhouden groen, van veel voedsel en afval op straat en soms ook nalatigheid van bewoners. Dat kan anders. Samen groen beheren en signaleren kan al veel ongedierte en onkruiden uit de buurt houden. Aantrekkelijke vaste planten, wintergroene planten en seizoens-bloemrijke linten kunnen bijdragen aan betere omstandigheden voor bijvoorbeeld de bijen en vlinders, die het nu in de buurt heel moeilijk hebben, voor kleine zangvogels, egels en vooral ook het onzichtbare bodemleven, dat al die kleine beestjes van voedsel moet voorzien. Aanpak van de ratten, meeuwen, kraaien en reigers vergt een lange termijn inspanning van iedereen, voor de lastige onkruiden als Japanse duizendknoop en reuzenberenklauw is op korte termijn een gezamenlijke actie (met wortel en tak) afdoende om erger te voorkomen.

### Economisch belang



De kwaliteit, bruikbaarheid en toegankelijkheid van het groen in de buurt heeft een grote impact op de waarde van vastgoed, met name op woningen. Dat wordt te vaak vergeten bij het verdichten van de stad. Niet iedereen kan aan of in het park wonen, maar een groen straatje is nu eenmaal aantrekkelijker dan een kaal stenig straatje. Daarnaast heeft het een positief effect op de economische bedrijvigheid. Een winkelstraat met groen en bankjes is voor bezoekers aantrekkelijker dan een versteend gebied.





## Hoofdstuk 2 Aansluiting op Gemeentelijk beleid

De gemeente Amsterdam is voornemens om de stad autoluw te maken. De plannen hiervoor zijn verwoord in het rapport 'Inrichtingsprincipes voor een autoluwe stad', van de afdeling Verkeer en Openbare Ruimte, dat dateert van september 2019.

In dit rapport zijn de gebiedsgerichte inrichtingsprincipes opgenomen voor de openbare ruimte die horen bij een autoluwe stad. Het focust op de herverdeling van de ruimte; minder ruimte voor autoverkeer en parkeren, méér ruimte voor groen, fietsers, voetgangers, spelende kinderen en ontmoetingen op straat. In dit rapport wordt per gebied aangegeven hoe de gemeente denkt dat de stad er in de nabije toekomst uit moet zien, met meer ruimte om te leven en minder ruimte voor auto's.

Hieronder een deel uit dit rapport, waarbij het gaat over woonbuurten en stadsstraten. In de Dapperbuurt kunnen we onder stadsstraten de Linnaeusstraat, de Wijtenbachstraat en de Eerste van Swindenstraat verstaan.

Er zijn diverse aanknopingspunten te vinden in dit rapport met ons groenplan. Zo is het voornemen om parkeerplekken op te heffen ten behoeve van o.a. meer groen en waar mogelijk straten om te vormen tot fietsstraten, waar de auto te gast is. In de stadsstraten zal niet langer geparkeerd worden, waarbij er meer ruimte voor voetgangers en groen komt. Uiteraard wel met goede laad- en losplekken voor winkeliers. De maximum snelheid zal overal naar 30 km per uur gaan.



### 6.3 (Gemengde) woonbuurten

Gemengde woonbuurten zijn de buurten rondom het centrum, die zich de afgelopen vijftien jaar kenmerken door een sterke toestroom van een gemiddeld hoogopgeleide bevolking met een stedelijke en uithuizige levensstijl. Dit gaat gepaard met de komst van nieuwe detailhandel en horeca in bestaande stadsstraten, maar ook steeds vaker in woonbuurten zoals de Pijp, de Jordaan, de Indische Buurt en Oud-West. De afwisseling tussen rust en reuring staat soms onder druk door de vestiging van publieksfuncties in woonstraten. De focus ligt in deze gemengde woonbuurten op meer ruimte om prettig te kunnen verblijven, ruimte voor voetgangers en fietsers en het verbeteren van buurtgroen. Maar ook op ruimte voor laden en lossen, om bevoorrading te faciliteren.

De ruimtelijke druk op de (gemengde) woonbuurten neemt in eerste instantie toe, omdat statische functies (parkeren, deelmobiliteit, oplaadvoorzieningen, etc.) gedeeltelijk vanuit de stadsstraten naar de buurten verplaatsen. Op de stadsstraten is deze ruimte het hardst nodig om de toenemende verkeers- en verblijfsdruk op te vangen. Zodra het effect van autoverminderende maatregelen zichtbaar wordt en de parkeerdruk afneemt, kunnen we op grotere schaal aanpassingen doen in het profiel van woonstraten.

De ambitie voor gemengde woonbuurten en woonbuurten is vrijwel gelijk. Wat sterk zal verschillen, zijn de uiteindelijke maatregelen; de inrichting van vrijgekomen ruimte en de snelheid waarmee veranderingen worden doorgevoerd. De druk is bij gemengde woonbuurten groter, waardoor de noodzaak van meer ruimte zich hier eerder en sterker zal manifesteren. Ook vraagt functiemenging vaak om een andere indeling van de openbare ruimte, bijvoorbeeld om terrassen, logistiek en fietsparkeren voor bezoekers te faciliteren.

**De focus ligt in deze gemengde woonbuurten op meer ruimte om prettig te kunnen verblijven, ruimte voor voetgangers en fietsers en het verbeteren van buurtgroen.**





### **Uitgangspunten**

- Voetgangers, fietsers en de verblijfsfunctie staan in woonbuurten centraal.
- Wie bij zijn voordeur móet zijn met de auto, kan erbij (Aanvullend Openbaar Vervoer (AOV), bewoners met een beperking, etc.).
- Er komen bredere stoepen, met ruimte om te verblijven en elkaar te ontmoeten.
- Meer ruimte voor ladenvlossers en parkeren van fietsen, scooters en kleine elektrische voertuigen draagt bij aan de bereikbaarheid van de woonbuurten en verbetert de toegankelijkheid.
- In woonbuurten moet deelmobiliteit volop beschikbaar zijn als alternatief voor (auto)bezit.
- We maken ruimte voor afwisselende en uitdagende speelvoorzieningen met meerwaarde op buurtniveau.
- We maken ruimte voor 'goed groen': groen dat voldoende maat heeft, goed ingepast wordt en bijdraagt aan de leefbaarheid, klimaatbestendigheid en biodiversiteit.
- Vermindering van het aantal autoparkeerplaatsen biedt ruimte voor betere nutsvoorzieningen, zoals afvalcontainers, schakelkasten en verdeelstations. Deze zijn onmisbaar voor de leefbaarheid in de buurten.
- Statische functies, zoals fietsparkeren voor arwonanenden, worden - voor zover mogelijk - vanuit de stadsstraten opgevangen in de woonbuurten. Bij voorkeur op de koppen van de straten.

### **Dat doen we door:**

- Parkeerplekken op te heffen met tijdelijke inrichtingsvormen, vooruitlopend op een toekomstige herinrichting;
- Parkeerplaatsen verspreid op te heffen voor deelmobiliteit, fietsparkeren en ladenvlossers, waardoor er meer vrije ruimte op de stoep ontstaat;
- Waar mogelijk geconcentreerd parkeerplaatsen op te heffen voor meer ruimte voor voetgangers, spelen en groen;
- De snelheid voor (auto)verkeer in woonbuurten te beperken tot maximaal 30 km/uur;
- Waar mogelijk en gewenst straten parkeer- of autovrij te maken. Delen van de buurt kunnen worden omgevormd tot fiets/voetgangersgebied of voetgangersgebied;
- Op buurtniveau de prioriteiten goed op elkaar af te stemmen, zodat aanpassingen in de straat ook op buurtniveau meerwaarde hebben. We maken én vullen de ruimte samen met de bewoners en ondernemers;
- Hubs voor deelmobiliteit te realiseren, zodat bewoners kunnen overstappen van (auto)bazit naar gebruik;
- Het aantal parkeervergunningen te verminderen en autoparkeren op afstand te stimuleren, bijvoorbeeld in parkeergarages of op een P+R.

## 6.4 Stadsstraten

Een stadsstraat is een straat met een belangrijke economisch-maatschappelijke functie op verschillende schaalniveaus. Stadsstraten liggen altijd in intensief bebouwd gebied. Stadsstraten zijn door hun verblijfs- en verkeersfunctie een belangrijke schakel in het netwerk. In de plinten van een stadsstraat zijn tal van voorzieningen en op straat is het relatief druk. Stadsstraten zijn doorgaans lange(re) straten, zoals de Kinkerstraat in West, de Linnaeusstraat in Oost, de Ferdinand Bolstraat in Zuid en de Nieuwezijds Voorburgwal in Centrum.

In veel stadsstraten is de ruimte voor voetgangers en fietsers te beperkt, als gevolg van de stapeling van functies. Door laden en lossen, fietsparkeren en obstakels nemen de doorlooppriimte en de toegankelijkheid verder af. In de stadsstraten maken we daarom ruimte voor voetgangers, fietsers en OV. Stadsstraten worden zoveel mogelijk vrijgemaakt van autoparkeren.

De verblijfskwaliteit wordt verbeterd door de stadsstraten hoogwaardig in te richten. Waar mogelijk voegen we groen toe, waarbij ontbrekende schakels in de hoofdbomenstructuur worden hersteld. Daarmee versterken we de groenstructuur.

**Stadsstraten hebben een verblijfs- én een verkeersfunctie(s) en zijn daarmee een belangrijke schakel in het netwerk.**





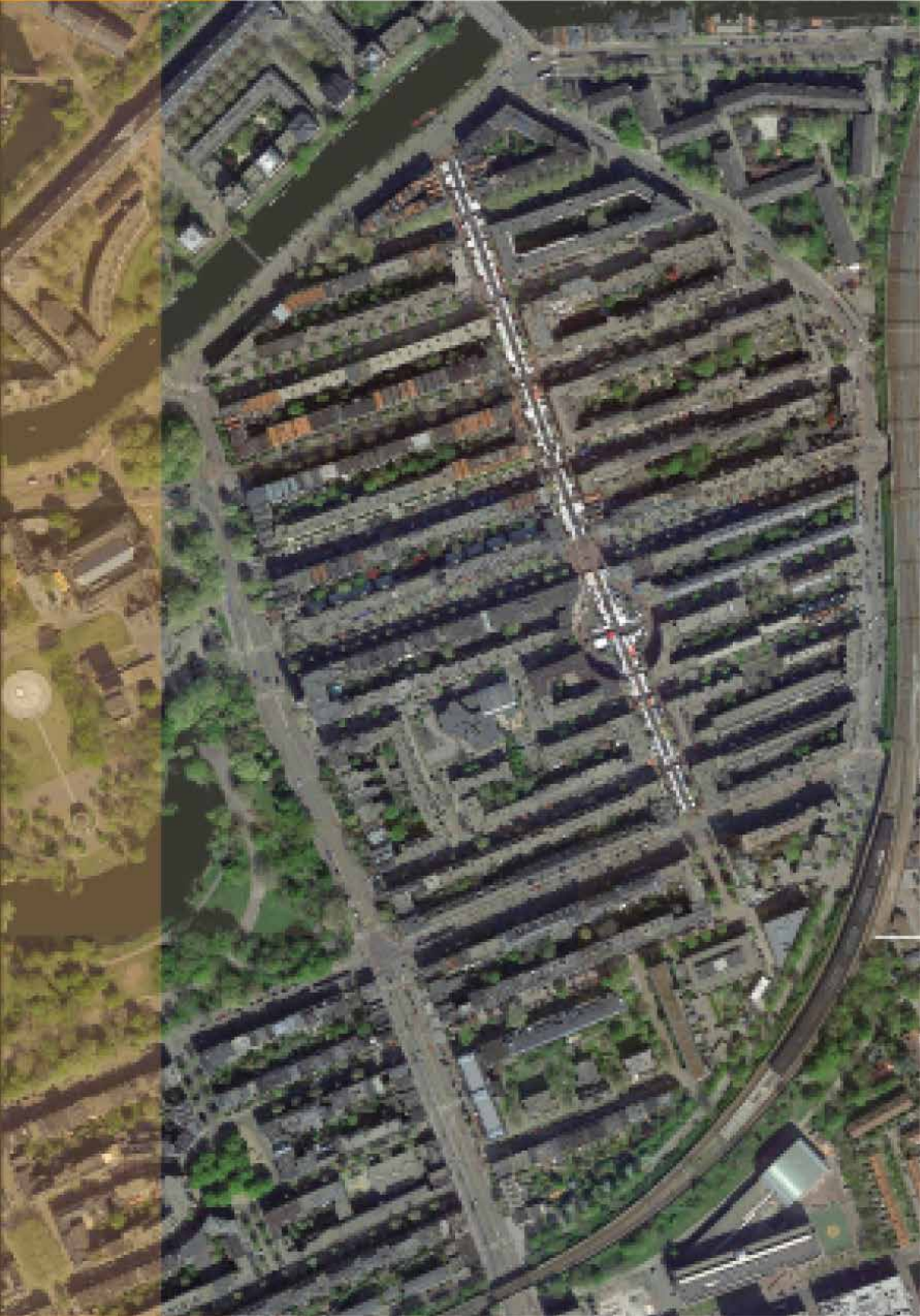
### **Uitgangspunten**

- Prioriteit voor voetgangers, fietsers, openbaar vervoer en verblijfsfuncties.
- Autoverkeer blijft welkom. We onderzoeken per situatie of vermindering van autoverkeer meerwaarde heeft om bijvoorbeeld verkeer te mengen.
- Ruimte voor laden/lossen en fietsparkeren in valken.
- Zo min mogelijk statische functies, zoals afvalcontainers in smalle stadsstraten.
- Zo min mogelijk deelconcepten en oplaadpunten voor voertuigen langs stadsstraten.
- Stadsstraten functioneren als minihub voor aanliggende buurten; pakketjes worden hier bezorgd en door bewoners afgehaald.
- Bij stadsstraten die ook hoofdroute zijn (Plusnet Auto of S-route, zie 6.5), is voorlopig de functie voor het autoverkeer zwaarwegend.

### **Dit doen we door:**

- Stadsstraten parkeervrij te maken bij herinrichtingen, als die ruimte nodig is voor andere functies (groen, voetgangers, openbaar vervoer, fietsers, etc.);
- Waar mogelijk modaliteiten te mengen (fiets/auto of auto/tram) en de snelheid te verlagen (30 km/uur);
- De beschikbare ruimte flexibel in te richten (bijvoorbeeld de combinatie fietsparkeren/ laden en lossen);
- In nieuwe profielen meer ruimte te maken voor voetgangers;
- Logistiek beter te faciliteren, met goede laad/losvoorzieningen;
- De verblijfskwaliteit te verhogen door mooie materialen te gebruiken en groen toe te voegen;
- Statische functies zoveel mogelijk te verplaatsen naar de zijstraten of de achterliggende buurten.

**Stadsstraten functioneren als minihub voor aanliggende buurten; pakketjes worden hier bezorgd en door bewoners afgehaald.**





## Hoofdstuk 3 Beschrijving Dapperbuurt

De Dapperbuurt is een dicht bebouwde buurt. De auto's, parkeerplaatsen en de markt leggen een groot beslag op de geringe openbare ruimte. Er blijft weinig ruimte over voor groen.

Voor we een plan kunnen maken, moet duidelijk zijn over welk gebied wij het precies hebben. Er bestaat nogal wat onduidelijkheid over wat wel en wat niet bij de Dapperbuurt hoort.

Wij hebben ervoor gekozen om de Dapperbuurt te beperken tot het gebied dat wordt afgebakend door het spoor, de Mauritskade en de Linnaeusstraat.

Oostpoort is dus niet meegenomen, ook omdat daar reeds intensief plannen voor groen in ontwikkeling en uitvoer zijn. Ook Tuinwijck, het gebied tussen het Muiderpoortstation en Oostpoort is niet meegenomen in de plannen.

Eenzijds omdat in deze buurt met de vele tuintjes al vrij veel groen aanwezig is, maar ook omdat wij weinig bewoners uit deze buurt gesproken hebben en dus geen goed zicht hebben op de wensen van de bewoners. Voor de Roomtuintjes is wel een inventarisatie van het groen gemaakt, maar ook uit deze buurt zijn weinig bewoners betrokken geweest en zijn er dus ook geen plannen gemaakt. Bovendien is er veel groen in de Roomtuintjes, dus is de noodzaak voor meer groen hier minder aanwezig.

Het overgrote deel van de Dapperbuurt is verhard, dat leidt geen twijfel.

Ruimte voor groen in de smalste straatjes is op veel plaatsen al gemaakt met geveltuinten en plantenbakken. Die zijn heel eenvoudig nog uit te breiden, op voorwaarde dat ze ook degelijk onderhouden worden. Met kleine fysieke investeringen ben je er nog niet, blijkt uit onze inventarisatie, de bewoners moeten ook beter worden geïnstrueerd, wat wel en wat niet kan, hoe om te gaan met ongedierte en onkruiden en vooral hoe de effectiviteit kan worden verbeterd.

In de bredere straten zijn veel voortuinen, die een aantrekkelijke sfeer maken. Daarvan zijn er echter ook best al veel betegeld. Een stimuleringsregeling om de voortuinen weer groener te maken kan bewoners helpen om dat zelf aan te pakken.

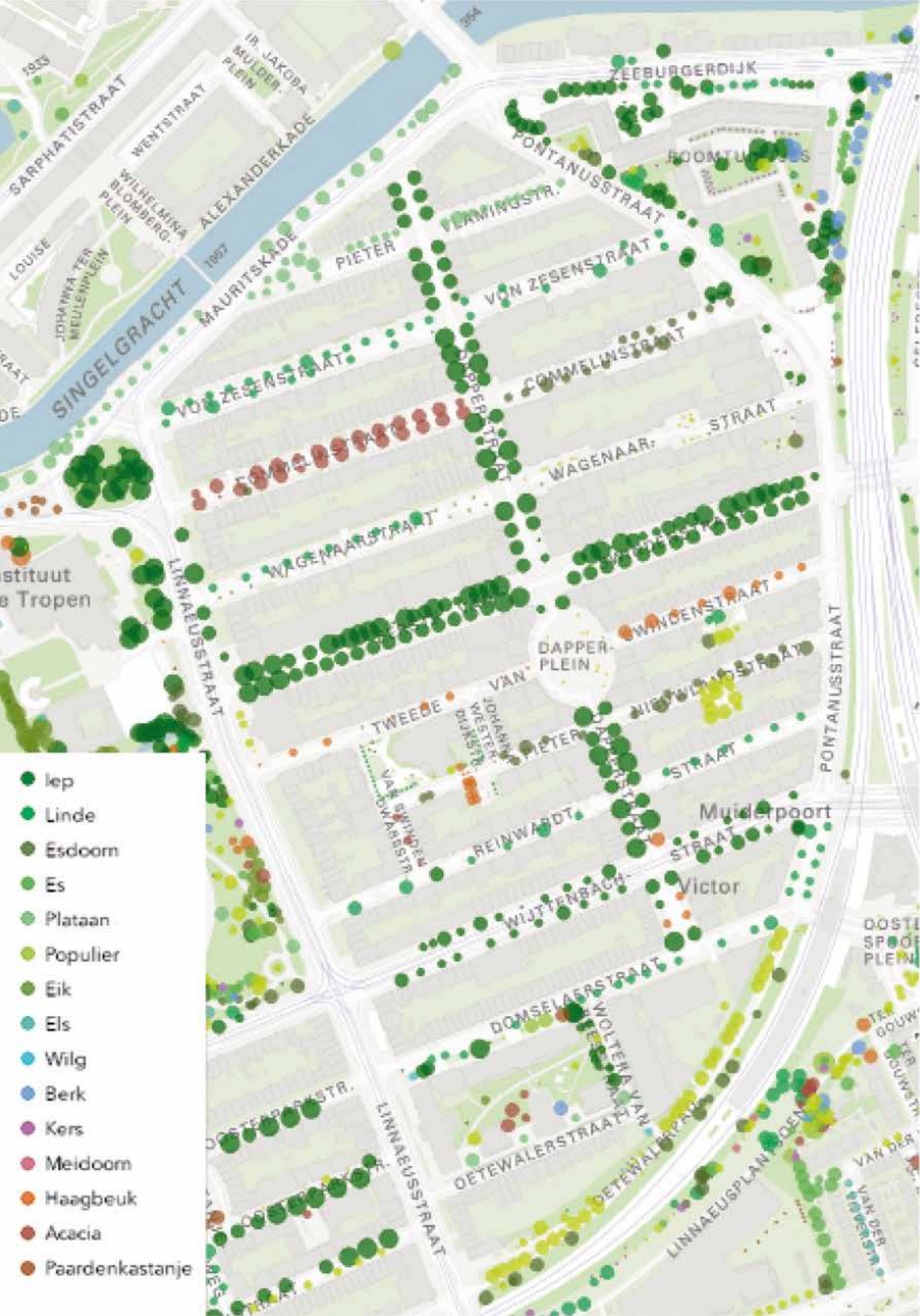
Nagenoeg alle straten in de Dapperbuurt hebben tweerichtingsverkeer en tevens is er veel ruimte voor parkeerplaatsen ingeruimd. Veelal zijn de parkeerplaatsen dwars gesitueerd, waardoor er weinig ruimte voor groen en voetgangers overblijft. Door de parkeervakken parallel aan de straat te situeren en een aantal op te offeren voor groenvoorzieningen of moestuintjes kan al veel voordeel behaald worden.

alle straten is het grootste deel van de daken plat. Op een deel van de daken is al geïnvesteerd in duurzame energie opwekking (zonnepanelen). Daar is nog een wereld te winnen, zeker als de panelen gecombineerd worden met groene daken. De effectiviteit van zonnepanelen wordt verhoogd door de koeling die het groene dak eronder levert. Daar zijn al voorbeelden van in de buurt.

Slechts een deel van de binnentuinen in de Dapperbuurt is groen, daarvan is een nog kleiner deel toegankelijk of als gezamenlijke tuin in zelfbeheer bij bewoners. Het lijkt eenvoudiger om ieder zijn eigen schutting en tuintje te geven, maar dat draagt niet bij aan de sociale cohesie en de gebruiksmogelijkheden van de "bovenburen". Voorbeelden van gezamenlijke binnentuinen zijn er in de Dapperbuurt wel te vinden, maar helaas te weinig. Ondersteuning bij de organisatie van een "tuinteam", kennisoverdracht en het samen lerend vermogen ook naar anderen verspreiden ontbreekt grotendeels. Daardoor zijn deze tuinen kwetsbaar op de langere termijn, te afhankelijk van welwillende en ouder wordende vrijwilligers. De jeugd interesseren, door speelplekken, school- en moestuin vormen te promoten, kan op korte termijn soelaas bieden en op langere termijn "eigenaarschap" voelbaar maken.

Tot slot de bomen, die ontbreken op de groenkaart van de Dapperbuurt, maar ze zijn er wel degelijk. Het geharrewar rond de bomen in de eerste van Swindenstraat leidt de aandacht nu af van een aantal bomen, die daadwerkelijk ziek, zwak, onveilig of ongezond zijn. Met een goede inventarisatie, op basis van alle voornoemde criteria kan inzicht verschaft worden, wat ons waar te doen staat, zonder dat er eenzijdige druk is vanuit verkeer- en parkeer oogpunt, of vanuit NIMBY perspectieven. Een collectief plan voor een effectieve bomenstructuur voor de Dapperbuurt kan een uitkomst bieden voor allerlei compensatie en manipulatie perikelen.





- Iep
- Linde
- Esdoorn
- Es
- Plataan
- Populier
- Eik
- Els
- Wilg
- Berk
- Kers
- Meidoorn
- Haagbeuk
- Acacia
- Paardenkastanje

## Hoofdstuk 4 Wensen bewoners

In de ruim drie jaar dat de Jungle nu actief is in de Dapperbuurt hebben er veel bijeenkomsten rond groen plaats gevonden. Daarbij werd het onderwerp groen, telkens vanuit een ander perspectief bekeken, zoals klimaatadaptatie, biodiversiteit, buurtmoestuinen, e.d. Deze activiteiten bestonden uit thema avonden over groen en de groensafari's, en natuurlijk de bijeenkomst over het groenplan op 19 september 2019.

Alle informatie die uit deze activiteiten is opgehaald, is verwerkt in een aantal algemene maatregelen voor de hele Dapperbuurt en in specifieke wensen van bewoners per straat.

Hieronder volgt per onderwerp en per straat wat bewoners van de Dapperbuurt hebben aangegeven dat zij belangrijk vinden voor de buurt en voor hun eigen straat als het om vergroening gaat.

### *Wie doet wat*

Alle genoemde maatregelen zijn in drie kleuren aangegeven. De kleuren corresponderen met de personen of instanties die de maatregelen kunnen uitvoeren. Soms betreft het samenwerkingsverbanden, waarbij meerdere partijen betrokken zijn. In dat geval is de kleur van de initiatiefnemer gebruikt. Hieronder de uitleg over de kleuren:

**GROEN:** Groen geeft aan wat er eigenlijk per direct gedaan kan worden. Dit zijn de dingen die bewoners zelf kunnen aanpakken, eventueel met ondersteuning van een groenteam. Wel is het belangrijk dat er een groencoördinator komt. Deze coördinator moet zorgen dat de projecten opgestart worden, dat het groenteam wordt aangestuurd en dat alles in goed overleg met bewoners, gemeente, corporaties en andere gebruikers gaat. De groencoördinator zorgt dus voor een stukje ontzorging van de bewoners. De groenprojecten blijven uiteraard wel eigendom van de bewoners, zij zijn in eerste instantie verantwoordelijk voor het beheer en onderhoud.

**ROOD:** Rood geeft aan waar besluitvorming en inzet van gemeentelijke diensten noodzakelijk is. Voor een aantal projecten zal er ook afstemming tussen gemeente en corporaties noodzakelijk zijn. Het gaat hierbij om de wat grotere projecten, die niet per direct aangepakt kunnen worden, maar die wel op een termijn van 1 tot 2 jaar gerealiseerd kunnen worden.

**BLAUW:** Blauw gaat over de echt grote projecten, waarvoor de straat geheel of gedeeltelijk open moet en waarvoor soms nog besluitvorming door de gemeente moet plaatsvinden. Hiervoor moet uitgezocht worden

wanneer er werkzaamheden in de straat gedaan worden, zodat hierop met groenvoorzieningen direct kan worden aangesloten.

## Algemeen voor de hele buurt

Hierbij gaat het om groenvoorzieningen die in de meeste straten toepasbaar zijn. Dit zijn veelal kleine niet kostbare maatregelen. Per straat moet er gekeken worden, wat de mogelijkheden zijn en waarvoor er draagvlak bij de bewoners is. Voor voorzieningen zoals hieronder genoemd, zal het onderhoud veelal door de bewoners samen uitgevoerd moeten worden en uiteraard moeten er dan wel actieve bewoners zijn die zich daarvoor willen inspannen.

Daarnaast is het aan te bevelen om een groengroep voor de Dapperbuurt op te zetten, die zich met al het groen in de buurt bezig houden. Een groep van vrijwilligers die onder begeleiding, andere bewoners helpen met het onderhoud en de aanleg van groen in de buurt.

Steentje eruit, plantje erin



De belangrijkste opgave voor de Dapperbuurt en ook voor de rest van Amsterdam is de transformatie van grijs naar groen. Alleen als we veel stenen door groen weten te vervangen, zullen we de ons gestelde doelen kunnen behalen.

Veel binnentuinen van woningen zijn betegeld, dit geldt zowel voor huur als koopwoningen. Het weghalen van de tegels zorgt ervoor dat de verdroging vermindert, vernatting vermindert en de biodiversiteit en het leefklimaat verbeteren.

Het project 'Steentje eruit, plantje erin', dat Jungle Amsterdam in samenwerking met buurttuin Oost Indisch Groen heeft opgezet is hier een mooi voorbeeld voor. Iedereen die stenen uit zijn/haar tuin weg haalt, kan deze omruilen voor mooie groene plantjes.

Dit project is eigenlijk heel simpel en effectief, hoewel het niet voor iedereen mogelijk is om zelfstandig stenen weg te halen en naar Oost Indisch Groen te



brengen. Het zou dan ook mooi zijn als dit project opgeschaald kan worden, doordat de stenen bij bewoners opgehaald worden. In de praktijk blijkt het voor vrij veel mensen een probleem te zijn om zelf stenen uit de tuin te halen en weg te brengen. De inzet van een groenteam, mits zij de benodigde materialen krijgen, kan hiervoor een oplossing zijn.



### Onderhoud bestaand groen



Eigenlijk is er al best veel klein groen in de Dapperbuurt. In een aantal straten zijn heel wat geveltuinen evenals een aantal boomspiegels die beplant zijn. Er ontstaat echter een probleem als de bewoner die verantwoordelijk is, niet meer in staat is om het onderhoud te doen, of als deze mensen de buurt verlaten, of verhuizen.

Het opknappen van het bestaande groen kan per direct gedaan worden en dit levert ook direct effect op. Het is echter niet reëel om te denken dat andere bewoners het onderhoud altijd over kunnen nemen.

Een groenteam dat verantwoordelijk is voor onderhoud en aanleg van groen in de buurt zou een oplossing zijn. Zij kunnen bewoners helpen die het onderhoud niet meer zelfstandig kunnen doen en zij kunnen gemeenschappelijk groen bijhouden. Naast natuurlijk het aanleggen van nieuw groen.



### Boomspiegels



Boomspiegels kunnen door de hele wijk aangelegd worden, liefst met planten die weinig onderhoud nodig hebben en waarvan (een deel) het hele jaar groen blijft. De boomspiegels moeten overeenkomen met de afmeting van de kruin. De bestaande boomspiegels ook vergroten, waardoor meer ruimte voor de boom ontstaat, er minder wortelopdruk optreedt en er meer ruimte voor plantjes ontstaat. Hierdoor kunnen de bomen beter groeien.

De boomspiegel ophogen met aarde en daarbij witzand rond de boomstam aanbrengen, zodat de boom niet wordt aangetast door vocht.

Zorg voor een goede afscherming met een hekje, zodat honden er geen toilet van maken en er geen fietsen in geplaatst worden.

### Geveltuinen



Brede stoepen kunnen vergroend worden door één of enkele rijen stenen te verwijderen. Het bestaande groen moet beter onderhouden worden.

Gebruik maken van planten waar honden, katten en ratten niet van houden.

Waar mogelijk extra geveltuinen realiseren in de Dapperbuurt

### Parkeerplekken/leefstraten



Parkeerplekken opgeven t.b.v. groen (moestuin), in elke straat één parkeerplek om te beginnen.

Lagere parkeerdichtheid, auto's i.p.v. dwars in de straat, recht met de straat



parkeren, waardoor meer ruimte voor groen ontstaat, maar ook veel meer aandacht voor autodelen. De parkeernorm wordt verlaagd. Nagaan welke straten autovrij kunnen worden of waar de auto te gast kan zijn.

Een aantal parkeerplekken opheffen ten behoeve van groen en speelplekjes. De bestaande bestrating op parkeerplekken vervangen door groentegels of andere waterdoorlatende tegels

Onderzoeken in welke straten het merendeel van de bewoners open staan voor het omvormen van hun straat in een leefstraat. Begin met een pilot om te onderzoeken hoe het bevalt.



### Auto-te-gast straten of fietsstraten



Maak van de woonstraten, waar geen winkels zitten, auto te-gast-straten. Combineer een fietsstraat met éénrichtingsverkeer. Hierdoor kan de straat smaller worden en is er meer ruimte voor groen.



### Bomen/schaduw/gevels



In de Dapperbuurt zijn een aantal grote lege muren, die prima begroeid kunnen worden. In straten waar mensen klagen over hitte in de zomer, uitzoeken welke gevels groen kunnen worden, eventueel door kabels voor de gevel te spannen, waarlangs groen kan klimmen.



Plant fruitbomen op verschillende plekken in de buurt, voor bewoners om te plukken.

Plant meer schaduwbomen, om hitte in de zomer tegen te gaan.

Zorg voor meer schaduw in de straten met groenslingers tussen te huizen, zoals ze dat in Gent hebben.

## Biodiversiteit/fauna



Naast de bestaande woningen voor mensen, kunnen bewoners zelf zorgen voor woningbouw voor dieren. Daarbij moet je vanuit dieren redeneren, waar willen ze graag zitten.

Vleermuiskasten in tuinen, op minimaal 3 meter hoogte, op bijvoorbeeld een boom, of muur, op een plek waar de zon komt (ze houden van warmte) en met een vrije aanvliegroete en een rustige plek. Hang ze voor het voorjaar op.

Kamperfoelie geurt 's nachts om nachtvlinders aan te trekken.

Maak een plek in de buurt voor compost.

Een wormenhotel in de buurt zou in de speel/moestuin kunnen bij de Jungle om de hoek. Dit kan ook leerzaam zijn voor de schoolkinderen.

Dood hout rond boomspiegels (vlechten, takkenwal) is een goede schuilplaats voor allerlei kleine dieren.

Hang nestkastjes voor verschillende vogels op. Zoek wel uit waar en voor welke vogels, dit verschilt enorm onderling. Je kunt de kastjes het beste in het najaar ophangen, omdat vogels dan al op zoek zijn naar plekken om een nest te maken. Bijenstenen van houtbeton moeten met een zuidwestelijke oriëntatie worden opgehangen, of ingemetseld in de gevel.

Stimuleer bewoners om balkons met plantjes voor insecten, vlinders en bijen te maken.

Een egelhuisje kun je zelf maken of kopen. Plaats het ergens waar bomen staan, ze leven het liefste in een bosrijke omgeving. Bedek het huisje met dorre bladeren, maar laat de ingang open.

Leg een ecolint door de buurt aan. In elk geval langs de spoortalud en zo mogelijk ook door de Eerste van Swindenstraat.

Uiteindelijk is het doel om de parken in Oost middels ecolinten te verbinden. Het ecolint dat uitkomt via de Eerste van Swindenstraat bij het Oosterpark en aan de andere kant bij het spoortalud, kunnen met een zogenaamde faunapassage verbonden worden met het park en de talud, zodat kleine dieren ongehinderd door kunnen lopen. Dit kun je ook doen om de zijstraten te overbruggen.



Stadslandbouw/moestuin



Zorg bij beplanting van groenvoorzieningen ook voor voldoende eetbare planten. Dit is niet alleen leuk voor de mensen, maar ook voor allerlei vogels en andere dieren. Allerlei boontjes groeien graag tegen een gevel op en vaak komen er ook mooie bloemetjes aan. Ook op je balkon kun je allerlei groente en kruiden verbouwen. Door parkeervakken op te heffen kunnen er in elke straat een paar moestuinbakken geplaatst worden, waar kruiden en groente in verbouwd kunnen worden. Deze kunnen dan door de buurt geplukt en verzorgd worden. Hiervan zou ook een schoolproject gemaakt kunnen worden. De kinderen kunnen daarbij als huiswerk op krijgen dat ze zelf eetbare planten moeten verbouwen op hun balkon of samen met andere kinderen in hun straat. Dit zorgt ook bij de kinderen voor meer bewustwording waar het voedsel vandaan komt en betrokkenheid en respect voor groen.

Cursussen zijn hiervoor van groot belang, zoals een cursus permacultuur, of snoeien.

Als er bomen vervangen moeten worden, kan dit ook door er een appel- of perenboom voor terug te plaatsen.



## Groene daken



Overleg met eigenaren/corporaties over de mogelijkheid om daken te vergroenen, eventueel in combinatie met zonnepanelen.

Een groendak kan ook gecombineerd worden met waterberging, zodat er in droge tijden voldoende water aanwezig is voor het groendak.

## Regentonnen



Een veel gehoorde klacht is dat mensen niet met volle gieters van een bovenetage willen komen, om een geveltuin water te geven. Door in elke straat een of meerdere regentonnen te plaatsen, gaan we wateroverlast tegen en is er water bij de hand om planten te begieten.

Hiervoor is het nodig om regenwaterpijpen af te koppelen en het regenwater in de regenton op te vangen. Een andere optie die ook wel wordt toegepast om het riool te ontlasten is het doorzagen van regenpijpen en ze direct op de grond te laten lozen.

Actie opzetten om samen met corporaties en eigenaren goedkoop regentonnen in te kopen en te laten plaatsen. Hiermee kunnen de kosten aanzienlijk beperkt worden. De Groene Buurten in Zuid hebben hier ervaring mee, die ze graag delen.





## Containertuintjes



Inventarisatie in de buurt, welke bewoners een containertuintje willen onderhouden.

Op het moment dat de afvalpunten in de buurt worden aangepast kunnen er gelijk voor de bewoners die dit willen containertuintjes worden aangelegd. Om bewoners op weg te helpen met hun geveltuin, boomspiegel of containertuin, kan de gemeente een actie starten, waarbij mensen een gratis set gifvrije plantjes kunnen ophalen.

In het stuk van de gemeente over het inrichtingsprincipe voor een autoluwe stad, wordt gesproken over het concentreren van de afvalcontainers op de koppen van de straten. En om hiervoor parkeerplaatsen op te offeren. Dit biedt kansen om bij elk afvalpunt een containertuin te plaatsen, die samen een grotere tuin kunnen vormen. Deze plekken zouden dienst kunnen doen als moestuin voor de straat.



## Groene balkons



Bewoners stimuleren om hun balkon te vergroenen.

Actie ontwikkelen op scholen, waarbij kinderen geleerd wordt om bijvoorbeeld van een oude pallet een groene plantenbak te maken.

## Leefstraten



Inventarisatie in de buurt, in welke straten bewoners hun straat tot een leefstraat willen maken.

Voorlichting/workshops geven over hoe je een leefstraat inricht.

**Twee straten uitkiezen in overleg met bewoners om een pilot te doen, met een leefstraat.**

## Binnentuinen



De binnentuinen in de Dapperbuurt bieden een enorm potentieel aan extra groen. Onderzocht moet worden, welke binnentuinen gemeenschappelijk te maken zijn en eventueel toegankelijk voor de buurt gemaakt kunnen worden. Het gebrek aan ruimte in de straten kan gecompenseerd worden door de vele binnentuinen die nu vaak versteend zijn, of in elk geval verborgen voor bewoners.

In hoofdstuk 7 is een voorbeeld uit Amsterdam West opgenomen, van een binnentuin, die samen met de bewoners omgetoverd is tot een moestuin. Dit heeft naast meer groen, ook een heleboel andere positieve effecten opgeleverd.





## Watertappunten in de buurt



Water is vaak het probleem in de zomer als er langere droge periodes zijn. Er wordt dan ook heel vaak door bewoners gevraagd om een waterkraan, zodat iedereen de planten water kan geven. In plaats van hiervoor schoon drinkwater te gebruiken, kan er ook met regentonnen gewerkt worden. Alleen voor langere droge periodes is de regenton ook geen oplossing. Het plaatsen van een grondwaterpomp is dan wel een uitkomst. Met deze handpomp kun je grondwater oppompen uit de bodem. In combinatie met een houten waterbaan, is zo'n pomp ook nog een leuk speelobject voor kinderen.



## Cursussen en workshops



In de Jungle kunnen allerlei workshops en cursussen gegeven worden voor bewoners. Dit kan zijn op het gebied van biologisch tuinieren, of permacultuur, maar ook over het bevorderen van biodiversiteit, of het inrichten van je tuin en straat voor allerlei kleine dieren. Waar bevestig je nestkastjes en vogelhuisjes, welke vogels willen waar het liefste nestelen en hoe zorg je dat er egeltjes in je tuin kunnen komen, maar ook hoe maak je zelf een wormenhotel of een compostbak.

Hoe leg je een geveltuin aan, welke planten kun je in een schaduwtuin plaatsen,



en welke juist in de volle zon. Hoe verbouw je eetbare planten in de stad. Hoe leg je een groendak aan, wat zijn de opties daarbij en hoe maak je een groene gevel. Wanneer kun je het beste snoeien, en hoe doe je dat bij verschillende planten, etc. etc.

Hoe maak je je straat bestand tegen klimaatsverandering?

### Oprichten groenteam



Het samenstellen van een groenteam dat gezamenlijk het groen in de buurt verzorgt en nieuw groen helpt aanleggen. Zij ondersteunen de bewoners bij het onderhoud en helpen waar bewoners het niet (meer) zelf kunnen.

Dit team bestaat uit buurtbewoners met een groen hart, maar ook uit kwetsbare bewoners van de Dapperbuurt, die graag met groen bezig zijn.

Het team krijgt begeleiding en bijscholing, over onderhoud en aanleg van groen. Deze begeleiding en scholing kan vanuit de Jungle geregeld worden.

Wel is er een coördinator nodig om deze groep te organiseren en begeleiden.



## Buurtbudget



Momenteel moet er voor elk plan vanuit de buurt gekeken worden of er ergens een budget gevonden kan worden. Hierdoor kunnen plannen alleen doorgaan als mensen een lange adem hebben en als er een ambtenaar gevonden wordt die het plan ook van belang voor de buurt vindt.

Door bewoners een buurtbudget voor groen te geven, worden de lijnen veel korter en kunnen er veel sneller projecten uitgevoerd worden. Als bijvoorbeeld een straat besluit om door de hele straat geveltuintjes aan te leggen, boomspiegels te vergroenen, of een grondwaterpomp aan te leggen, kunnen de kosten voor aarde en plantjes of voor aanschaf en installatie van de grondwaterpomp hieruit betaald worden.

Dit budget zou bijvoorbeeld uit de GIB-gelden samengesteld kunnen worden.



## Afspraken over binnentuinen



Veel binnentuinen zijn nu opgedeeld onder de individuele bewoners van de begane grond etage's. Slechts een paar tuinen zijn gemeenschappelijk en ook die worden bij verkoop van woningen, vaak inclusief het lapje grond achter de woning verkocht. Hierdoor versnipperen ook de binnentuinen langzaam. Door goede afspraken te maken met corporaties en individuele eigenaren, kunnen binnentuinen gemeenschappelijk blijven.



Bewoners die nu privé tuinen hebben, kan gevraagd worden of zij interesse hebben om tot een gemeenschappelijke tuin te komen. Hierbij kunnen ook bewoners op de etage's betrokken worden, wellicht dat zij graag in de tuin zouden helpen, mits zij er ook zelf gebruik van mogen maken.

### Aanpassen VvE contracten en reglementen



Onderzocht moet worden, waar VvE-reglementen bewoners belemmeren om hun woning te vergroenen, bijvoorbeeld door een groene gevel aan te leggen, of een groen dak.

Zo nodig moeten VvE-reglementen aangepast worden, of er moeten oplossingen bedacht worden waarbij planten bijvoorbeeld langs draden groeien en niet direct op te gevel.

Voor de aanleg van groene daken, moet er gekeken worden of er een meerjarig onderhoudsplan voor de VvE bestaat en wanneer het dak vernieuwd gaat worden. Dit is het juiste moment om ook een groen dak, eventueel in combinatie met zonnepanelen en waterberging aan te leggen.

### Samenwerken



Samenwerkingsverbanden aangaan met zo veel mogelijk groene organisaties en initiatieven in de omgeving. Bijvoorbeeld met het Wellant College, om jongeren

te laten helpen bij het onderhoud van het groen in de buurt. Maar ook met buurtmoestuinen en groeninitiatieven, zoals Oost Indisch Groen, de Majellatuin, Makassartuin, de Tugelatuin, e.d. Met deze initiatieven kan kennis uitgewisseld worden, maar er kunnen ook marktjes met planten en zadenruil georganiseerd worden op het Dapperplein, of een geveltuinendag.



### Aanleg van groen bij grote bouwprojecten



Als er in de openbare ruimte aanpassingen gedaan moeten worden, dan kan direct de vergroening meegenomen worden. Bijvoorbeeld als er een speeltuin opgeknapt wordt, dan kan er direct een natuurspeeltuin aangelegd worden, met veel groen en een waterpomp.

Mochten er panden gesloopt worden, dan kan de open gekomen plaats gebruikt worden om een miniparkje, minibos of moestuin voor de buurt aan te leggen. Bij een herprofilering van de straat kunnen er parkeervakken vervangen worden door een groenstrook, of kruidentuin voor de buurt.



## Per straat

Hieronder volgen per straat, de wensen van bewoners zelf voor hun eigen straat. De informatie hierover is opgehaald op de bijeenkomst van 19 sept. 2019 en tijdens eerdere thema bijeenkomsten en groensafari's georganiseerd door de Jungle.

### Pieter Vlamingstraat



- Pieter Vlamingstraat tussen Pontanus en Dappermarkt is erg versteend. Dubbele stoep weghalen en onder balkons tuinen en plantenbakken. Ook waterpomp (om grondwater op te pompen).
- Rond de platanen in de straat kunnen boomspiegeltuintjes aangelegd worden.
- Het speeltuintje in het deel tussen de Dapperstraat en de Pontanusstraat is zwaar verouderd en wordt niet meer gebruikt door kinderen. Wel zijn er veel drugsdealers die daar zaken doen. Op minder dag 150 meter afstand zit een coffeeshop, wat niet combineert met spelende kinderen. Maak hier een mooi groenstukje van en maak een speeltuin op een plek waar het aantrekkelijker is om te spelen.
- Het deel dat grenst aan de Mauritskade, met het versteende pleintje kan omgevormd worden tot een parkpleintje. Het kunstwerk kan onderdeel van het parkje zijn, waarbij een stermodel gebruikt wordt met een cirkel in het midden en looppaden vanaf deze cirkel naar de randen, tussen de looppaden kunnen driehoek vormige plantsoentjes worden aangelegd. De hegjes die nu aan de huizenkant staan, kunnen ook aan de kant van de Mauritskade gepland worden.
- De parkeerplaatsen kunnen met groentegels belegd worden.
- Het deel van de straat tussen de Dapperstraat en de Mauritskade zou zich uitstekend lenen om een leefstraat te maken, aangezien dit deel voor auto's toch al doodloopt. De groene leefstraat kan dan uitmonden in het parkje aan het eind, waardoor er een soort van parkgebiedje voor de buurt ontstaat.



Von Zesenstraat



- Von Zesenstraat, extra aandacht voor bestaand groen, onderhoud, opnieuw beplanten, speelvakken, roomtuintjes, ook samenwerking met gemeente hierin.
- Vergroten boomspiegels en beplanten. Dit kan in alle straten, voordeel is dat de bomen meer ruimte krijgen om te groeien, meer schaduw en meer waterberging bij regen.



Commelinstraat



- Netwerk bewoners voor bewateren binnentuinen
- Balkonbakken
- Insectenhotel
- Kruidentuin
- Tuintjes aanleggen bij woningen met trapjes bij ingang
- Een aantal blinde muren die zich uitstekend lenen voor begroeiing
- Containertuintjes, dit kan ook in alle straten
- Half groene stoep met groenstenen
- Containertuintjes, dit kan ook in andere straten
- Rond muurtje aan het eind van de straat opknappen (stenen zijn eruit) en laten begroeien. Naastgelegen plantsoen opknappen, opnieuw beplanten.



## Wagenaarstraat



- Groenslingers over de straat
- Boomspiegels
- Blinde muren om te laten begroeien
- In Wagenaarstraat parkeerplekken weg
- Waterdoorlatende tegels
- Parkeerplekken vervangen door moestuin

## Eerste van Swindenstraat



- Bakken voor gevelbegroeiing, in overleg met winkeliers.
- Waterdoorlatende tegels toepassen op delen, of een strook door de hele straat. En schaduwrijke bomen.
- Groenslingers over de straten zoals in Gent, begroeiing tussen de woningen over de straat.
- Groene daken onderzoeken, waar dit mogelijk is.
- Smalle groene lager gelegen borderstrook als ecolint, zoals in Parijs.





Tweede van Swindenstraat



- Geveltuinen uitbreiden
- Blinde gevel begroeien
- Boomspiegels vergroten en beplanten
- Plein bij school vergroenen
- Gevels school vergroenen
- Laten begroeien van de blinde muur in de Natuurspeeltuin, en daar ook plek voor kleine dieren maken, vogelhuisjes, insecten bloementuin, egels.
- **Mogelijkheden leefstraat onderzoeken, ook i.v.m. veiligheid kinderen**
- **Parkeerplekken beleggen met groentegels en parkeervakken recht i.p.v. schuin of de hele straat autovrij maken.**



Pieter Nieuwlandstraat



- Geveltuinen, waar mogelijk
- Gevels begroeiing waar mogelijk
- Speel/moestuin verder opknappen tegenover Dapperschool
- Uitstekende stoepdelen vergroenen met perkjes, of bakken.
- Vergroenen blinde gevels bij pleintje schuin tegenover Nieuwland, hierbij ook ruimte voor kleine dieren, vogelkastjes, vleermuiskastjes, e.d. Hierbij kunstwerken vrij laten.



## Reinwardtstraat



- Misschien iets met groenslingers over de straat.
- Boomspiegels vergroten en beplanten kan ook.
- Groentegels op parkeerplaatsen kan per direct.
- Er is bijna alleen maar plat dak in deze straat, dus volop kansen voor groene daken eventueel met zonnepanelen gecombineerd.
- Een kleine strook langs de gevel kan beplanting bevatten om de gevel te vergroenen.
- Deze straat is echt een drama. Te smal om echt iets te kunnen doen. Er zijn een paar bredere stukjes, die dan ook als fiets- en brommerparkeerplaats worden gebruikt. Om deze straat te vergroenen moet er echt een herprofilering plaats vinden, waarbij heel veel parkeerplaatsen verdwijnen en bij voorkeur de straat autovrij wordt, of er een fietsstraat van gemaakt wordt.

## Wijtenbachstraat



- Geveltuinen over de hele straat doortrekken en waar mogelijk gevelbegroeiing.
- Lager gelegen groenstrook tussen de trambanen aanleggen als ecolint en waterberging dat naar het Oosterpark leidt.
- Alle parkeerplaatsen betegelen met groentegels.
- Ter hoogte van het spoorviaduct, groen vanaf het spoor naar benden langs de muren leiden.



Domselaerstraat



- Er gebeurt al veel, een groep vrijwilligers verzorgt het groen, vier soorten tuintjes, o.a. ontheemdentuin voor planten die op straat zijn beland.
- Er zijn meer sociale contacten ontstaan, sfeer in de straat is verbeterd, betrokkenheid verhoogd.
- Samenwerking scholen in Oostpoort, uitwisseling van kennis, planten en zaden met andere groenprojecten.



Oetewalerstraat



- Aantal blinde gevels die kunnen vergroenen.
- Vier containers, containertuintjes aanleggen.
- Manorhotel voorstellen om de stenen aan de voorkant van het pand te vervangen door groentegels.
- Manorhotel voorstellen om groendak aan te leggen, of in combi met zonnepanelen.



## Oetewalerpad



- Het Oetewalerpad is als ecozone bedoeld, maar er valt nog veel te verbeteren daar.
- Een aantal soorten nemen nu de overhand, waaronder de Japanse Duizendknoop, dit moet snel aangepakt worden, met wortel en tak.
- Maak het gebied aantrekkelijk voor de egel, die zat er 25 jaar geleden nog volop. Het feit dat die verdwenen is, zegt veel over de verminderde biodiversiteit.
- Hetzelfde geldt voor de diversiteit aan vogels, die was voorheen ook veel groter. Hier kunnen aanpassingen aan de beplanting gedaan worden, waardoor het gebied aantrekkelijker wordt voor vogels.
- Het Oetewalerpad is niet echt onderdeel van de buurt, laten we nadenken hoe we dit gebied meer bij de buurt en de bewoners kunnen betrekken.
- Er kan ook gekeken worden, hoe we een verbinding kunnen maken tussen het Oetewalerpad en de binnentuin achter het Manorhotel.
- Bij de ontwikkeling van de Spoortalud als ecologisch lint de stad tot ver daarbuiten, kan ook het Oetewalerpad en het aan de andere kant van het spoor gelegen Linnaeusplantsoen betrokken worden. Dit kan ook in samenwerking en samenspraak met het Montessori College Oost gebeuren.



Pontanusstraat



- Sporthek op de Pontanusstraat laten begroeien.
- Hopplanten op de talud van het spoor
- Ecolint op spoortalud vorm geven
- Verlagen verkeerssnelheid op de Pontanusstraat, goed voor veiligheid en ruimte en de weg versmallen.
- Pontanusstraat langs spoor parkeerplaatsen opheffen voor groenstrook met bomen en meer loopruimte voor voetgangers.
- Muren rond spoortunnel vergroenen



Dapperplein



Het Dapperplein als ontmoetingsplek voor de buurt. Dit is het enige plein in de Dapperbuurt en dus de enige plek die zich leent als ontmoetingsplek. Juist daarom is deze plek niet primair van de bewoners rond het plein, maar is het plein eigenlijk van de hele buurt. Dit bleek ook bij de diverse bijeenkomsten, zodra het over het Dapperplein gaat, heeft iedereen een mening. Opvallend was dat iedereen die wij hebben gesproken een voorstander was van de optie om het Dapperplein te transformeren tot een groene rustplek in de buurt, een parkje met bankjes, waar ook buurtactiviteiten plaats kunnen vinden, zoals een geveltuindag, of een plantenruilmarkt.



- Geveltuinenmarkt op het Dapperplein, waar buurtbewoners voor redelijke prijzen planten kunnen kopen.
- Verrijdbare plantenbakken op de Dappermarkt
- Dapperplein tot parkje transformeren, iconisch, rustplek, mooi!

## Dapperstraat



- Waar mogelijk gevelgroen aanbrengen.
- Bomen bevrijden uit hun benarde positie, metalen banden desnoods onderaan ronde openingen in maken, zodat regenwater naar de aarde kan stromen.
- Maak de straat autovrij en leg er groentegels in, iets lager dan de straat, een strook tussen de bomen, zodat het regenwater weg kan stromen. Bij regenval hebben bewoners veel overlast van water in de berging.
- Groenslingers over de straat heen, om schaduw te verkrijgen.



Circuit Mauritskade/Linnaeusstraat



- Rotonde als groen eiland (biodiversiteit), voor vogels, insecten en bodemdieren met bomen.



Linnaeusstraat



- Bij versteende tuinen bewoners overtuigen om de stenen te vervangen door groen.
- Trambaan vergroenen.
- Parkeervakken met waterdoorlatende tegels bestraten.





## Hoofdstuk 5 Wat moet nog onderzocht worden?

Een aantal vragen blijven open, hiernaar moet nog nader onderzoek gedaan worden.



- Hoe kunnen we bewoners stimuleren om hun privé tuin te ontstenen. Wat zou een goede stimuleringsregeling zijn? Dit zou ook een fiscale regeling van de gemeente Amsterdam kunnen zijn.
- Onderzoek waar er in de buurt éénrichtingsverkeer ingesteld kan worden, waardoor de straat versmald kan worden en er meer ruimte komt voor groen, of bijvoorbeeld een ecolint. Hiervoor zou een verkeersplan voor de buurt ontwikkeld moeten worden. Ook met het oog op een autoluw Amsterdam is het raadzaam om daar nu vast over na te denken. Dit biedt weer mogelijkheden voor meer groen.
- Onderzoeken waar grotere groenprojecten in de Dapperbuurt kunnen worden uitgevoerd, bijvoorbeeld het Dapperplein, of het pleintje op de hoek van de Pieter Vlamingstraat en de Mauritskade. Samen met de buurt de inrichting vorm geven en het onderhoud.
- Onderzoeken waar ontmoetingsplekken te realiseren zijn. Hierbij ook meenemen, welke binnentuinen gemeenschappelijke tuinen te maken zijn.
- Plan opstellen voor het bestrijden van plaagdieren en plaagplanten (bijv. Japanse Duizendknoop, eikenprocessierups en ratten).
- Onderzoeken hoe we zwerfvuil/grofvuil overlast kunnen verminderen, met groen als middel.
- Onderzoeken welke daken te vergroenen zijn, eventueel in combinatie met zonnepanelen. Hiervoor moet overleg met eigenaren en corporaties plaats vinden.
- Bomen inventarisatie, hoe is de staat van de bomen en hoe kunnen we die verbeteren? Hieruit een bomenplan voor de komende jaren opstellen, zodat er niet bij elke herprofilering een discussie rond de bomen hoeft te ontstaan.

- De behoefte aan leefstraten onderzoeken en een pilot uitvoeren.
- Onderzoek welke herinrichtingsplannen er komende jaren gepland zijn.  
Dan kan werk met werk gemaakt worden
- Onderzoek waar er grote lokale problemen zijn op het gebied van droogte hittestress en wateroverlast. De HVA heeft onderzoek gedaan naar hittestress in versteende gebieden. Het weghalen van bomen zorgt er voor dat in de zomer de temperatuur met 6 tot 7 graden kan oplopen in vergelijking met de situatie dat er nog bomen stonden.
- Maken van een meerjarig duurzaam onderhoudsprogramma vergroening Dappermarkt.





## Hoofdstuk 6 De aansluiting met de rest van Oost

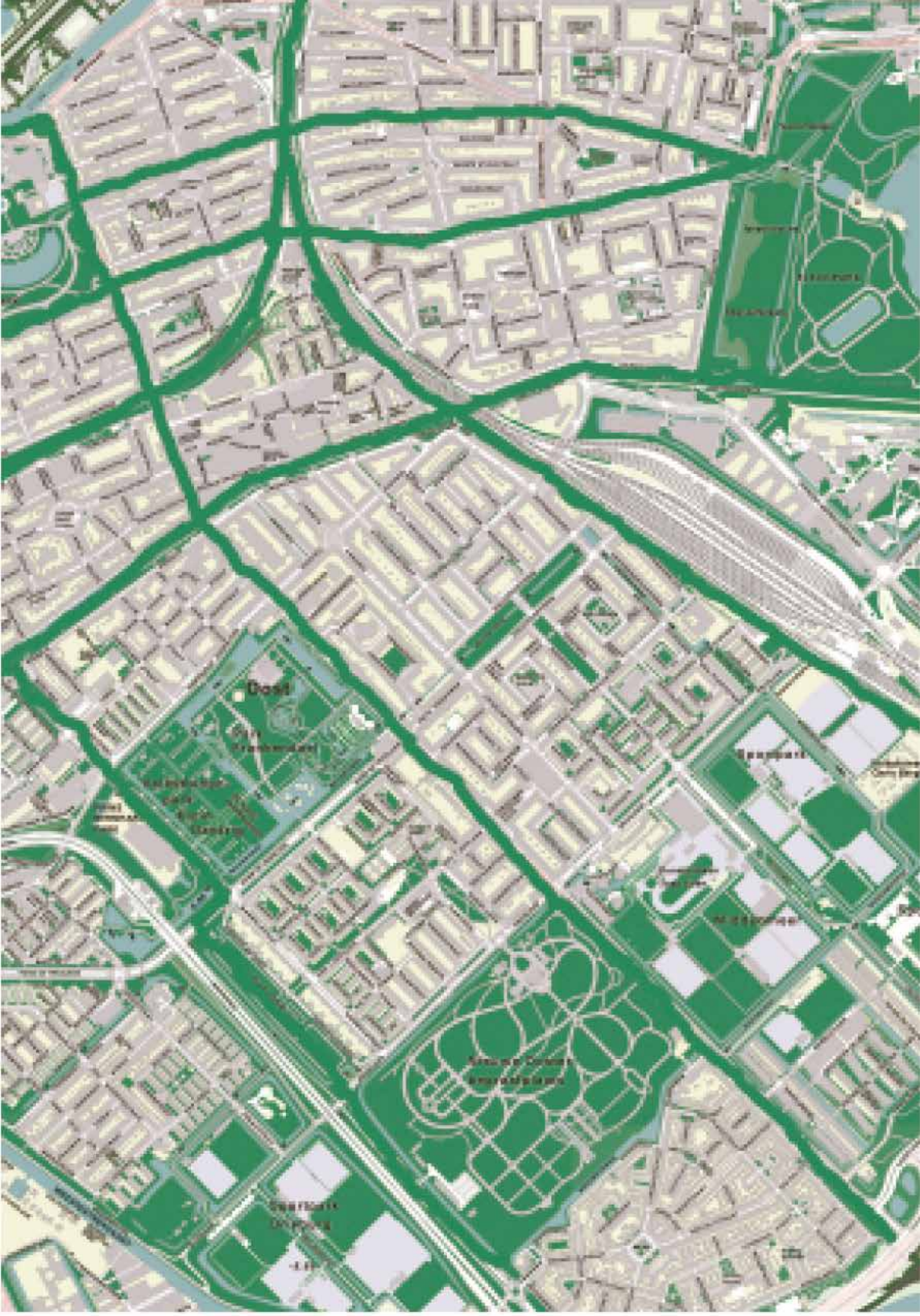
Bij het maken van een groenplan voor de Dapperbuurt, moeten we natuurlijk ook rekening houden met de rest van Oost. Vooral het onderwerp biodiversiteit speelt dan een belangrijke rol. Hoe sluiten de groenprojecten in de Dapperbuurt aan, bij het groen in de rest van Oost.

Eerder in dit plan, is er al sprake geweest van ecologische linten en het belang om grotere groengebieden in Oost op elkaar aan te laten sluiten, zodat de biodiversiteit bevorderd kan worden, omdat verschillende soorten planten en kleine dieren zich kunnen verspreiden over het hele gebied.

In bijgevoegde kaart een idee hoe dat er dan uit kan komen te zien. De parken in Oost worden middels ecologische linten met elkaar verbonden en uiteindelijk natuurlijk ook weer met groen in de rest van de stad.

Voor de Dapperbuurt komt dit erop neer, dat de al eerder genoemde spoortalud een belangrijke ader door het gebied vormt, maar ook dat de Linnaeusstraat uiteindelijk de rotonde bij het Tropenmuseum, het Oosterpark, het Frankendaelpark en de Ooster Begraafplaats met elkaar verbindt. Dat het Flevopark via de Insulindeweg en de Wijtenbachstraat met het Oosterpark wordt verbonden, maar ook dat deze beide parken via de Javastraat en de Eerste van Swindenstraat met elkaar in verbinding staan.

Zodra er in andere gebieden van Oost wordt besloten om ook een Groenplan te maken, kan dit doorlopende ecolint meer vorm krijgen.



Dost

St. James

St. James  
St. James  
St. James

St. James

St. James

St. James

St. James

St. James

St. James

St. James

St. James

St. James



## Hoofdstuk 7 En hoe nu verder

Hoe komen we van een plan tot de uitvoer ervan, dat is natuurlijk altijd de vraag. Een aantal zeer gemotiveerde bewoners zullen zelf aan de slag gaan, zoals ze voor dit plan ook al deden, maar wat we natuurlijk willen, is dat al die bewoners die tot op heden niet actief zijn geweest, ook meer gaan doen, zodat er een groene community ontstaat in de Dapperbuurt, die zich samen verantwoordelijk voelen voor het verbeteren van de buurt.

Een groene buurt kan alleen ontstaan door een goede samenwerking van alle belanghebbenden, gemeente, bewoners, ondernemers, woningcorporaties, VvE's, particuliere eigenaren en maatschappelijke organisaties zoals de Jungle. Door op gelijkwaardig niveau op zoek te gaan naar gedeelde belangen en wensen, kunnen we ook vandaaruit gezamenlijk acties opzetten.

De gelijkwaardigheid van deze samenwerking is daarbij van cruciaal belang, het opleggen van een groenplan door één groep heeft weinig kans van slagen, omdat de andere belanghebbenden zich hierdoor niet verantwoordelijk voelen voor het welslagen van het project. Per straat en per project moet gekeken worden wie deze belanghebbenden zijn, om zodoende alle belangen mee te laten wegen.



Daarbij moeten we ons ook realiseren dat het een meerjarig proces zal worden, waarin naast groen ook allerlei andere thema's een belangrijke rol zullen spelen, zoals veiligheid, gezondheid, armoede, sociale cohesie en waarin we soms oplossingen moeten vinden voor tegenstrijdige belangen.

### *Groencoördinator*

Hiervoor is het noodzakelijk dat er een groencoördinator komt. Iemand die in de buurt aanwezig is en actief met bewoners aan de slag gaat. Het is nadrukkelijk niet de bedoeling dat deze coördinator ergens op kantoor komt te zitten, maar



het moet iemand zijn die zelf met de handen in de aarde actief is, samen met bewoners.

De groencoördinator kan aan de hand van het groenplan stap voor stap de groenplannen met bewoners vorm geven. Maar de groencoördinator kan ook vervolg onderzoeken doen, zoals het uitwerken van de pilot voor leefstraten en het ontwikkelen van het bomenplan.

Verder kan de groencoördinator ook de groengroep opzetten en begeleiden. De groencoördinator opereert vanuit het pand op het Dapperplein 45 of de Jungle en hij/zij heeft een vast moment in de week dat mensen langs kunnen komen, met vragen en verzoeken. De overige tijd is de groencoördinator aanwezig in de buurt.

De groencoördinator beheert ook het groenbudget voor de buurt.

### *Groenteam*

Om de groene plannen voor de Dapperbuurt uit te voeren zijn er meer handjes nodig. Niet alle bewoners hebben groene vingers, of zijn door leeftijd of gezondheid in staat om zelf hun tuintjes te onderhouden. Een groenteam dat regelmatig aanwezig is in de buurt en bestaand groen onderhoudt en nieuw groen aanlegt is noodzakelijk om echt stappen te kunnen zetten. Het groenteam kan bestaan uit betrokken bewoners, maar ook uit mensen met een afstand tot de arbeidsmarkt die graag in het groen actief zijn. Het groenteam werkt samen met bewoners aan vergroening van de buurt, dus niet ter vervanging van de deelname van bewoners. Uiteindelijk zijn bewoners zelf verantwoordelijk voor hun groen, maar het groenteam kan hen zo nodig daarbij helpen.

De groencoördinator geeft sturing aan de groep, doet de werving van nieuwe mensen en geeft de deelnemers zo nodig een basistraining groenbeheer. Het groenteam werkt met een bakfiets met het benodigde gereedschap. De bakfiets doet ook dienst als transportfiets om stenen af te voeren en/of planten en aarde aan te voeren. De bakfiets is als transportmiddel van het groenteam herkenbaar, waardoor het ook weer een promotiemiddel voor groen in de Dapperbuurt is.

### *Cursussen en workshops*

De groencoördinator kan diverse workshops en cursussen organiseren om de kennis van bewoners te vergroten. Dit kan voor volwassenen, maar ook voor kinderen worden gedaan. De workshops die binnen worden gehouden, kunnen in de Jungle plaatsvinden.

### *Groenbuurtbudget*

Om de lijnen kort te houden en bewoners snel van dienst te kunnen zijn, is het nodig dat er een groenbuurtbudget komt. Dit budget kan door de

groencoördinator beheerd worden. Het groenbudget is bedoelt om planten en aarde te kopen, om moestuinbakken aan te schaffen, om stenen af te voeren, en om verwaarloosd groen op te knappen. Het gaat om de kleinere initiatieven die door bewoners eventueel met behulp van het groenteam zelf uit te voeren zijn. Het budget kan ook gebruikt worden, om een geveltuintendag te organiseren, of een planten- en zadenruilbeurs.

#### *Aanpak openbare ruimte*

Het is van belang dat er snel voor de buurt inzicht komt in wat er de komende tijd in de openbare ruimte staat te gebeuren. Op plekken waar de straat open gaat, zijn er mogelijkheden om direct de inrichting aan te passen, op zo'n manier dat er meer ruimte komt voor groen.

Een goede samenwerking met de gemeente is hierbij van groot belang. Gemeente en bewoners moeten elkaar op de hoogte houden van de ontwikkelingen en plannen, zodat er beter samen gewerkt kan worden.

#### *Samenwerking corporaties*

In de Dapperbuurt is veel corporatiebezit van woningen, vandaar dat een goede samenwerking met corporaties van groot belang is. Voor huurders die hun huis willen vergroenen, met bijvoorbeeld groen aan de gevel of op het dak, moet er duidelijkheid komen wat er wel en niet mogelijk is. Daarnaast moet worden onderzocht waar bewoners en corporaties en gemeente samen kunnen werken, als het gaat om het plaatsen van bijvoorbeeld regentonnen. (toevoegen corporatiekaart)

#### *Samenwerkingsverbanden in de buurt*

De groencoördinator kan samenwerkingsverbanden opzetten met andere groen initiatieven in Oost, zoals de buurtmoestuinen, maar ook met scholen, zoals het Wellantcollege. Uit deze samenwerkingsverbanden kan versterking voor het groenteam gevonden worden, en kunnen er gezamenlijk groenmarkten en andere activiteiten georganiseerd worden.

#### *Uitwerkingsplan*

De eerste stap die nu gezet moet worden is het maken van een uitwerkingsplan, waarbij ook duidelijk wordt in tijd hoe lang het realiseren van dit plan gaat duren. Daarbij is het nodig om te weten waar en wanneer er ingrepen in de openbare ruimte plaats gaan vinden, zodat daar direct op ingesprongen kan worden.

#### *Gewoon doen!*

Uiteindelijk gaat het natuurlijk om 'gewoon doen'. Armen uit de mouwen en handen in de aarde. Bewoners die samen mooie projecten opzetten en beheren, die samen hun buurt aantrekkelijk maken en leefbaar voor alle bewoners, planten, dieren en mensen.





Dit plan is een initiatief van Jungle Amsterdam en mede mogelijk gemaakt door de gemeente Amsterdam Oost en de bewoners van de Dapperbuurt.

De plannen per straat zijn ideeën opgehaald onder de bewoners van de betreffende straat. Uiteraard zijn dit voorstellen, die alleen na overleg met alle betrokkenen uitgevoerd kunnen worden.

**Gemeente  
Amsterdam  
Oost**



2e van Swindenstraat 26  
1093 VS Amsterdam  
tel. 020 7373326  
[www.jungle.amsterdam](http://www.jungle.amsterdam)

